



MAÎTRISE SCIENCES FORESTIÈRES
**UNE RESSOURCE
INCOMPARABLE**

www.umoncton.ca/umce



UNIVERSITÉ DE MONCTON
EDMUNDSTON MONCTON SHIPPAGAN



OBJECTIF DU PROGRAMME

La maîtrise sciences forestières de l'Université de Moncton permet d'acquérir une connaissance approfondie dans l'un ou l'autre des domaines de pointe de la recherche forestière. Elle vise à former des chercheurs préparés à contribuer efficacement à l'aménagement durable des ressources forestières au moyen des technologies les plus récentes. Elle permet de poursuivre une carrière en recherche dans les milieux industriels, gouvernementaux et communautaires. Les champs de

spécialisation gravitent autour de l'aménagement des ressources forestières, ce qui inclut entre autres les domaines de la sylviculture, des opérations et de l'économie, de la géomatique et de l'écologie.

Les candidats intéressés à jouer un rôle actif en recherche et développement et dans l'évolution de la foresterie sont visés par ce programme. La maîtrise sciences forestières est destinée aux personnes détenant un baccalauréat en foresterie ou ayant

une formation scientifique dans un domaine connexe tel que l'agronomie, l'agroforesterie ou la biologie végétale.

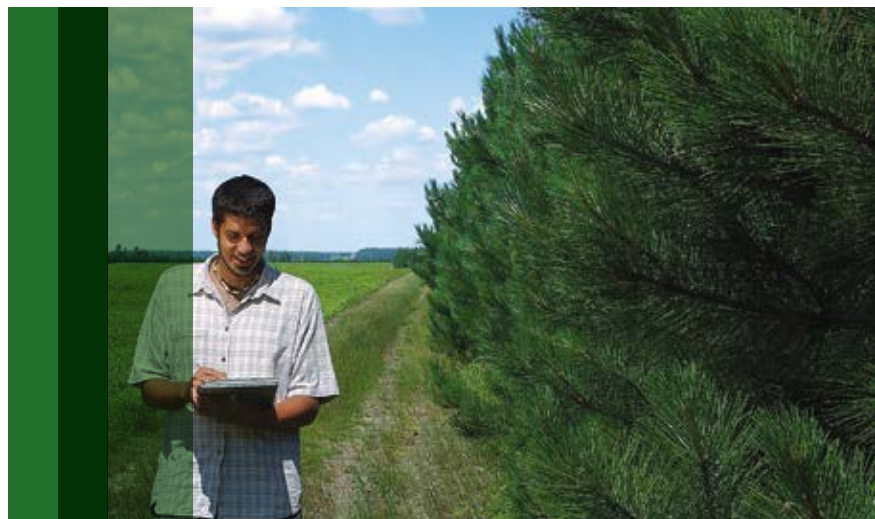
STRUCTURE DU PROGRAMME

Le programme est offert à l'École de foresterie située au Campus d'Edmundston, dans un environnement propice à la mise en place de dispositifs de recherche en milieu forestier. Située au cœur



de l'Acadie des terres et forêts, l'École jouit de partenariats privilégiés avec de nombreux intervenants économiques, industriels et non industriels, associés à la mise en valeur des ressources forestières. Elle dispose de plusieurs laboratoires et d'équipements ultramodernes : le laboratoire de géomatique environnementale, des stations de recherche, la Forêt expérimentale et des martelloscopes situés à proximité. L'École de foresterie héberge l'Institut de recherche sur les feuillus nordiques avec lequel plusieurs projets sont en cours.

La maîtrise sciences forestières est un programme de 42 crédits axé sur la réalisation d'un projet de recherche et sur la préparation et la présentation d'une thèse de 30 crédits sous la direction d'un professeur. Elle comprend quatre cours dont deux sont obligatoires et deux choisis dans une liste afin de correspondre aux besoins du projet de recherche de l'étudiant.



Le programme est d'une durée moyenne de 2 ans ou 4 sessions, les cours étant suivis durant la première année. Plusieurs projets de recherche sont de nature appliquée et traitent de problématiques dans les thèmes suivants : écologie et dynamique des écosystèmes forestiers, opérations forestières, sylviculture, habitat, géomatique environnementale, foresterie sociale et économique, aménagement des bassins versants et agroforesterie.

BOURSES

L'Université de Moncton offre des bourses de cycles supérieurs aux étudiants inscrits à temps plein à l'un ou l'autre de ses programmes de maîtrise ou de doctorat. D'autres formes de soutien financiers sont aussi disponibles, comme les assistantats de recherche offerts par les membres du corps professoral et les bourses d'organismes externes tels le Conseil de recherches en sciences naturelles et en génie du Canada. Consultez le site web du Service des bourses et de l'aide financière de l'Université de Moncton à l'adresse www.umoncton.ca/umcm/boursesetaidefinanciere



CONDITIONS D'ADMISSION

- Détenir le baccalauréat en foresterie ou dans un domaine jugé équivalent par le Comité des études supérieures.
- Sous réserve de la flexibilité nécessaire dans le traitement des dossiers, la moyenne d'entrée est de 3,0 sur 4,3. Un pouvoir d'appréciation est conféré au doyen ou à la doyenne de la Faculté des études supérieures et de la recherche si le candidat ne satisfait pas aux exigences de la moyenne d'entrée, mais possède, par ailleurs, une expérience ou a fait des études subséquentes à l'obtention du diplôme de 1^{er} cycle permettant de conclure qu'il possède des aptitudes marquées pour la poursuite d'études supérieures.
- Une demande d'admission doit être adressée au Registrariat. Elle comporte les documents suivants :
 - a) Le formulaire de demande d'admission dûment complété.
 - b) Le formulaire « Intérêts académiques et de recherche » (CÉSMScF-02), qui inclut la préparation d'un manuscrit dans lequel le candidat présente ses démarches effectuées auprès d'un professeur ayant accepté de diriger sa thèse, et décrit le projet de thèse : le thème, l'approche expérimentale, les partenaires, et le financement. **Le candidat est invité à consulter la liste des professeurs et à communiquer avec ceux dont les champs de spécialisation sont compatibles avec ses intérêts.**
 - c) Les relevés de notes officiels de l'ensemble des études universitaires effectuées, accompagnés des diplômes obtenus.
 - d) Le candidat doit faire parvenir un exemplaire du formulaire « Référence » (CÉSMScF-03) à deux professeurs lui ayant enseigné durant les deux dernières années ou à ses supérieurs hiérarchiques dans un de ses emplois récents.

VOLET INTERNATIONAL

L'École de foresterie a conclu des ententes de coopération avec diverses institutions internationales. Ces ententes de coopération prévoient des possibilités de collaborations en recherche, de poursuites d'une partie des études ou de réalisation de stages avec différentes institutions :

- **Université catholique de Louvain**, Faculté d'ingénierie biologique, agronomique et environnementale (Louvain-La-Neuve, Belgique)
- **Université Transilvania**, Faculté de sylviculture et d'exploitation forestière (Braşov, Roumanie)
- **Université de Padoue**, département Agronomie, Aliments, Animaux, Ressources naturelles et Environnement (Padoue, Italie)

DEMANDE D'ADMISSION :
socrate.umoncton.ca



A man with dark hair, wearing a light-colored plaid short-sleeved shirt and dark pants, is standing in a grassy field. He is looking down at a tablet computer he is holding with both hands. The background shows a vast green field under a blue sky with scattered white clouds. A large pine tree is visible on the right side of the image.

PROFESSEURS DIRIGEANT OU CODIRIGEANT DES THÈSES MAÎTRISE SCIENCES FORESTIÈRES

Hector Guy Adégbidi

Champs de spécialisation : pédologie, écologie, biostatistiques

Site web : professeur.umoncton.ca/umce-adegbidi_hectorguy

Richard Barry

Champs de spécialisation : hydrologie et météorologie forestière et gestion du feu

Site web : professeur.umoncton.ca/umce-barry_richard

Martin Béland

Champs de spécialisation : sylviculture et écologie forestière

Site web : professeur.umoncton.ca/umce-beland_martin

Lacina Coulibaly

Champs de spécialisation : télédétection et systèmes d'information géographique (SIG)

Site web : professeur.umoncton.ca/umce-coulibaly_lacina

Manuel Lamontagne

Champs de spécialisation : agroforesterie, botanique, physiologie végétale et écophysiologie

Site web : professeur.umoncton.ca/umce-lamontagne_manuel

Roger Roy

Champs de spécialisation : gestion intégrée des forêts et politiques forestières

Site web : professeur.umoncton.ca/umce-roy_roger

Michel Soucy

Champs de spécialisation : opérations forestières et économie forestière

Site web : professeur.umoncton.ca/umce-soucy_michel

Stephen Wyatt

Champs de spécialisation : politique forestière, foresterie sociale, peuples indigènes et gestion des ressources naturelles

Site web : professeur.umoncton.ca/umce-wyatt_stephen

CANADA

Québec

Terre-Neuve-
et-Labrador

Shippagan

Île-du-
Prince-Édouard

Edmundston

Nouveau-
Brunswick

Moncton

Nouvelle-Écosse

Montréal

ÉTATS-
UNIS

Boston

New York



UNIVERSITÉ DE MONCTON

EDMUNDSTON MONCTON SHIPPAGAN

**FACULTÉ DES
ÉTUDES SUPÉRIEURES
ET DE LA RECHERCHE**

18, avenue Antonine-Maillet

Moncton NB E1A 3E9

506 858-4310 Téléc. : 506 858-4279

etudsup@umoncton.ca

ÉCOLE DE FORESTERIE

165, boulevard Hébert

Edmundston NB E3V 2S8

506 737-5049 Téléc. : 506 737-5373

info@umce.ca

1 800 363-8336, poste 1

www.umoncton.ca/fesr

